

Dell XPS 13

擁有者手冊

電腦型號：L321x/L322x

法規型號：P29G

法規類型：P29G001/P29G002



註、警示與警告



註：「註」表示可以幫助您更有效地使用電腦的重要資訊。



警示：「警示」表示若不遵循說明，可能會導致硬體損壞或資料遺失。



警告：「警告」表示有可能會導致財產損失、人身傷害甚至死亡。

本文件中的資訊如有變更，恕不另行通知。

© 2012 Dell Inc. 版權所有，翻印必究。

未經 Dell Inc. 書面許可，嚴禁以任何形式複製這些資料。

本文中使用的商標：Dell™、DELL 標誌和 XPS™ 是 Dell Inc. 的商標；Microsoft®、Windows® 和 Windows 開始按鈕標誌  是 Microsoft Corporation 在美國和 / 或其他國家 / 地區的商標或註冊商標；藍芽® 是 Bluetooth SIG, Inc. 擁有的註冊商標，並授權給 Dell 使用。

本文件中述及其他商標和產品名稱是指擁有相應商標和產品名稱的公司實體或其製造的產品。Dell Inc. 對其他公司的商標和產品名稱不擁有任何專有權益。

法規型號：P29G

法規類型：P29G001/P29G002

2012 - 09

Rev. A00

目錄

1	開始操作之前	9
	關閉電腦和連接的裝置	9
	安全說明	10
	建議的工具	10
2	拆裝電腦內部元件之後	11
3	基座護蓋	13
	卸下基座護蓋	13
	裝回基座護蓋	14
4	電源指示燈板	15
	事前必需步驟	15
	卸下電源指示燈板	15
	裝回電源指示燈板	16
	事後必需步驟	16

5	電池	17
	事前必需步驟	17
	卸下電池	17
	裝回電池	18
	事後必需步驟	18
6	喇叭	19
	事前必需步驟	19
	卸下喇叭	19
	裝回喇叭	22
	事後必需步驟	22
7	無線迷你卡	23
	事前必需步驟	23
	卸下迷你卡	24
	裝回迷你卡	25
	事後必需步驟	26
8	固態硬碟	27
	事前必需步驟	27
	卸下固態硬碟	27


	裝回固態硬碟	28
	事後必需步驟	28
9	散熱器	29
	事前必需步驟	29
	卸下散熱器	29
	裝回散熱器	30
	事後必需步驟	30
10	風扇	31
	事前必需步驟	31
	卸下風扇	31
	裝回風扇	33
	事後必需步驟	33
11	電源變壓器連接器	35
	事前必需步驟	35
	卸下電源變壓器連接器	35
	裝回電源變壓器連接器	37
	事後必需步驟	38

12 I/O 板	39
事前必需步驟	39
卸下 I/O 板	40
裝回 I/O 板	40
事後必需步驟	41
13 主機板	43
事前必需步驟	43
卸下主機板	44
裝回主機板	46
事後必需步驟	47
在 BIOS 中輸入服務標籤	47
14 幣式電池	49
事前必需步驟	49
取出幣式電池	50
裝回幣式電池	50
事後必需步驟	51
15 顯示幕組件	53
事前必需步驟	53
卸下顯示幕組件	53

裝回顯示幕組件	56
事後必需步驟	57
16 鍵盤	59
事前必需步驟	59
卸下鍵盤	60
裝回鍵盤	61
事後必需步驟	61
17 手掌墊組件	63
事前必需步驟	63
卸下手掌墊組件	64
裝回手掌墊組件	64
事後必需步驟	65
18 系統設定程式	67
概觀	67
進入系統設定程式	67
19 更新 BIOS	73

開始操作之前

關閉電腦和連接的裝置


 **警示：**為避免遺失資料，請在關閉電腦之前，儲存並關閉所有開啓的檔案，結束所有開啓的程式。

- 1 儲存並關閉所有開啓的檔案，結束所有開啓的程式。
- 2 根據您電腦上安裝的作業系統，依照說明關閉電腦。


Windows 8：

將滑鼠指標移至螢幕右上角或右下角，以開啓圖標側邊列，然後按一下設定 → 電源 → 關機。

Windows 7：

按一下開始 ，然後按一下關機。









將關閉 Microsoft Windows，然後關閉電腦。

 **註：**如果您使用了其他作業系統，請參閱您作業系統的說明文件，以獲得關機說明。

- 3 從電源插座上拔下電腦及連接的所有裝置的電源線。
- 4 從電腦上拔下所有電話線、網路纜線，以及連接的所有裝置的纜線。
- 5 拔下電腦上的纜線後，請按住電源按鈕約 5 秒鐘，以導去主機板上的剩餘電量。

安全說明

請遵守以下安全規範，以避免電腦受到潛在的損壞，並確保您的人身安全。

-  **警告：**拆裝電腦內部元件之前，請先閱讀電腦隨附的安全資訊。若要獲得其他安全性方面的最佳實踐資訊，請參閱 **Regulatory Compliance (法規遵循)** 首頁 (dell.com/regulatory_compliance)。
-  **警告：**打開電腦護蓋或面板之前，請先斷開所有電源。拆裝電腦內部元件之後，請先裝回所有護蓋、面板和螺絲，然後再連接電源。
-  **警示：**為避免損壞電腦，請確保工作表面平整乾淨。
-  **警示：**為避免損壞元件和插卡，請握住元件和插卡的邊緣，並避免碰觸插腳和觸點。
-  **警示：**只有獲得認證的維修技術人員才可卸下電腦護蓋並拆裝電腦內部的任何元件。請參閱安全說明，以獲得有關安全預防措施、拆裝電腦內部元件和防止靜電損壞的完整資訊。
-  **警示：**在碰觸電腦內部的任何元件之前，請先碰觸未上漆的金屬表面 (例如電腦背面的金屬)，以導去身上的靜電。作業過程中，應經常碰觸未上漆的金屬表面，以導去可能損壞內部元件的靜電。
-  **警示：**拔下纜線時，請握住連接器或拉片將其拔出，而不要拉扯纜線。某些纜線的連接器帶有鎖定彈片或指旋螺絲；在拔下此類纜線之前，您必須先鬆開鎖定彈片或指旋螺絲。在拔下纜線時，連接器的兩側應同時退出，以避免弄彎連接器插腳。連接纜線時，請確保連接器與連接埠的朝向正確並且對齊。
-  **警示：**若要拔下網路纜線，請先將纜線從電腦上拔下，然後再將其從網路裝置上拔下。

建議的工具

本文件中的程序可能需要下列工具：

- Torx 5 螺絲起子
- 十字槽螺絲起子
- 塑膠劃線器

拆裝電腦內部元件之後

完成裝回程序後，請確保執行以下作業：

- 裝回所有螺絲，並確保沒有在電腦內部遺留任何螺絲
- 先連接您卸下的所有外接式裝置、纜線、插卡以及所有其他零件，然後再使用電腦
- 將電腦和連接的所有裝置連接至電源插座



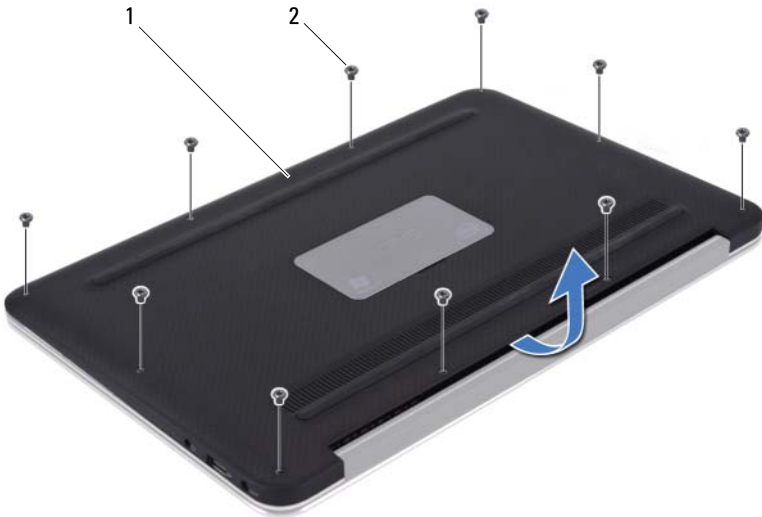
警示：開啓電腦之前，請裝回所有螺絲，並確保沒有在電腦內部遺留任何螺絲。否則可能會導致電腦損壞。

基座護蓋

⚠ 警告： 拆裝電腦內部元件之前，請先閱讀電腦隨附的安全資訊，並按照第 9 頁的「開始操作之前」中的步驟進行操作。若要獲得其他安全性方面的最佳實踐資訊，請參閱 **Regulatory Compliance (法規遵循)** 首頁 (dell.com/regulatory_compliance)。

卸下基座護蓋

- 1 合上顯示幕並將電腦翻轉。
- 2 使用 Torx 5 螺絲起子，卸下將基座護蓋固定在手掌墊組件上的螺絲。
- 3 用指尖從電腦背面開始提起基座護蓋。
- 4 卸下基座護蓋，使其脫離手掌墊組件。



1 基座護蓋

2 螺絲 (10 顆)

裝回基座護蓋

- 1 將基座護蓋與手掌墊組件對齊，然後將基座護蓋按壓到位。
- 2 使用 Torx 5 螺絲起子，裝回將基座護蓋固定在手掌墊組件上的螺絲。
- 3 按照第 11 頁的「拆裝電腦內部元件之後」中的說明進行操作。

電源指示燈板

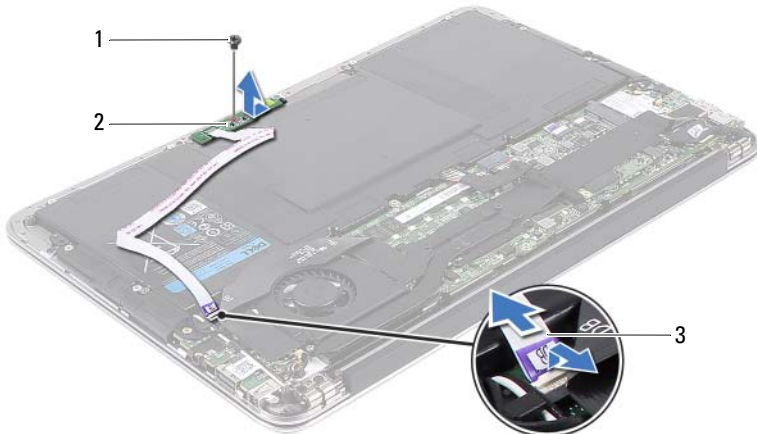
⚠ 警告： 拆裝電腦內部元件之前，請先閱讀電腦隨附的安全資訊，並按照第 9 頁的「開始操作之前」中的步驟進行操作。若要獲得其他安全性方面的最佳實踐資訊，請參閱 **Regulatory Compliance (法規遵循)** 首頁 (dell.com/regulatory_compliance)。

事前必需步驟

- 1 卸下基座護蓋。請參閱第 13 頁的「卸下基座護蓋」。

卸下電源指示燈板

- 1 提起連接器門鎖並拉動拉片，以從 I/O 板連接器中拔下電源指示燈板纜線。
- 2 卸下將電源指示燈板固定在手掌墊組件上的螺絲。
- 3 提起電源指示燈板，使其脫離手掌墊組件。



- 1 螺絲
- 2 電源指示燈板纜線
- 3 電源指示燈板

裝回電源指示燈板

- 1 將電源指示燈板上的螺絲孔與手掌墊組件上的螺絲孔對齊。
- 2 裝回將電源指示燈板固定在手掌墊組件上的螺絲。
- 3 將電源指示燈板纜線滑入主機板連接器，並向下按壓連接器門鎖以固定纜線。

事後必需步驟

- 1 裝回基座護蓋。請參閱第 14 頁的「裝回基座護蓋」。
- 2 按照第 11 頁的「拆裝電腦內部元件之後」中的說明進行操作。

電池

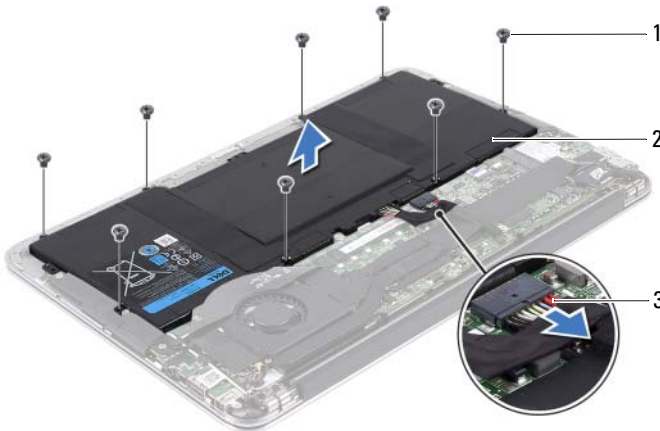
⚠ 警告： 拆裝電腦內部元件之前，請先閱讀電腦隨附的安全資訊，並按照第 9 頁的「開始操作之前」中的步驟進行操作。若要獲得其他安全性方面的最佳實踐資訊，請參閱 **Regulatory Compliance (法規遵循)** 首頁 (dell.com/regulatory_compliance)。

事前必需步驟

- 1 卸下基座護蓋。請參閱第 13 頁的「卸下基座護蓋」。
- 2 卸下電源指示燈板。請參閱第 15 頁的「卸下電源指示燈板」。

卸下電池

- 1 從主機板上拔下電池纜線。
- 2 卸下將電池固定在手掌墊組件上的螺絲。
- 3 提起電池，使其脫離手掌墊組件。



- 1 螺絲 (8 顆)
- 3 電池纜線

- 2 電池

裝回電池

- 1 將電池上的螺絲孔與手掌墊組件上的螺絲孔對齊。
- 2 裝回將電池固定在手掌墊組件上的螺絲。
- 3 將電池纜線連接至主機板。

事後必需步驟

- 1 裝回電源指示燈板。請參閱第 16 頁的「裝回電源指示燈板」。
- 2 裝回基座護蓋。請參閱第 14 頁的「裝回基座護蓋」。
- 3 按照第 11 頁的「拆裝電腦內部元件之後」中的說明進行操作。

喇叭

⚠ 警告： 拆裝電腦內部元件之前，請先閱讀電腦隨附的安全資訊，並按照第 9 頁的「開始操作之前」中的步驟進行操作。若要獲得其他安全性方面的最佳實踐資訊，請參閱 **Regulatory Compliance (法規遵循)** 首頁 (dell.com/regulatory_compliance)。

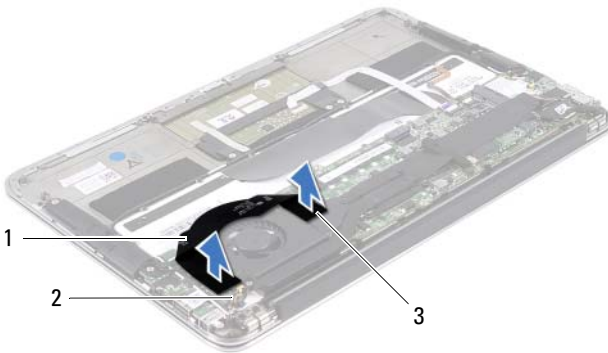
事前必需步驟

- 1 卸下基座護蓋。請參閱第 13 頁的「卸下基座護蓋」。
- 2 卸下電源指示燈板。請參閱第 15 頁的「卸下電源指示燈板」。
- 3 卸下電池。請參閱第 17 頁的「卸下電池」。

卸下喇叭

左側喇叭

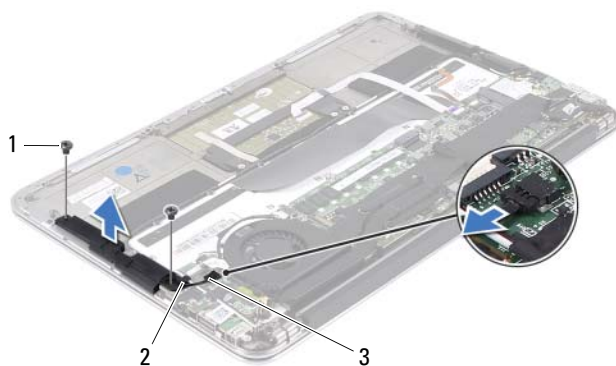
- 1 從 I/O 板連接器和主機板連接器中拔下 I/O 纜線。



- | | |
|----------|------------|
| 1 I/O 纜線 | 2 I/O 板連接器 |
| 3 主機板連接器 | |

- 2 從 I/O 板連接器中拔下左側喇叭纜線。

- 3 從左側喇叭上的佈置導軌中，釋放迷你卡纜線。
- 4 卸下將左側喇叭固定在手掌墊組件上的兩顆螺絲。
- 5 提起左側喇叭，使其脫離手掌墊組件。



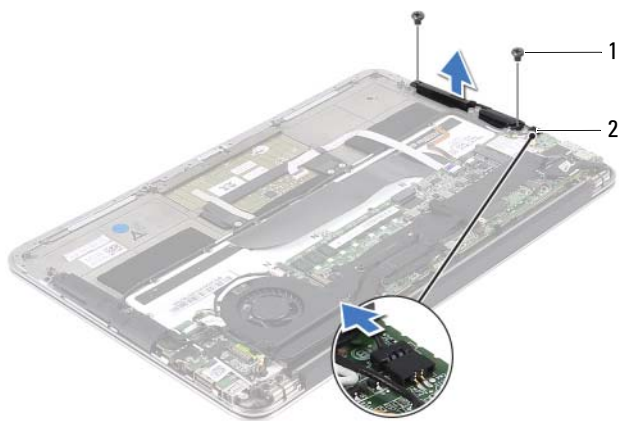
1 螺絲 (2 顆)

2 佈置導軌

3 左側喇叭纜線

右側喇叭

- 1 從主機板連接器中拔下右側喇叭纜線。
- 2 卸下將右側喇叭固定在手掌墊組件上的兩顆螺絲。
- 3 提起右側喇叭，使其脫離手掌墊組件。



1 螺絲 (2 顆)

2 右側喇叭纜線

裝回喇叭

左側喇叭

- 1 將左側喇叭上的螺絲孔與手掌墊組件上的螺絲孔對齊。
- 2 裝回將左側喇叭固定在手掌墊組件上的兩顆螺絲。
- 3 將迷你卡纜線穿過左側喇叭上的佈置導軌。
- 4 將左側喇叭纜線連接至 I/O 板連接器。
- 5 將 I/O 纜線連接至 I/O 板連接器和主機板連接器。

右側喇叭


- 1 將右側喇叭上的螺絲孔與手掌墊組件上的螺絲孔對齊。
- 2 裝回將右側喇叭固定在手掌墊組件上的兩顆螺絲。
- 3 將右側喇叭纜線連接至主機板連接器。

事後必需步驟

- 1 裝回電池。請參閱第 18 頁的「裝回電池」。
- 2 裝回電源指示燈板。請參閱第 16 頁的「裝回電源指示燈板」。
- 3 裝回基座護蓋。請參閱第 14 頁的「裝回基座護蓋」。
- 4 按照第 11 頁的「拆裝電腦內部元件之後」中的說明進行操作。


無線迷你卡

 **警告：**拆裝電腦內部元件之前，請先閱讀電腦隨附的安全資訊，並按照第 9 頁的「開始操作之前」中的步驟進行操作。若要獲得其他安全性方面的最佳實踐資訊，請參閱 **Regulatory Compliance (法規遵循)** 首頁 (dell.com/regulatory_compliance)。

 **註：**對於非 Dell 公司提供的迷你卡，Dell 不保證其相容性，也不提供支援。如果您在訂購電腦的同時也訂購有無線迷你卡，則電腦中已安裝該插卡。您的電腦配備一個支援無線區域網路 (WLAN) + 藍芽組合插卡的半長迷你卡插槽。

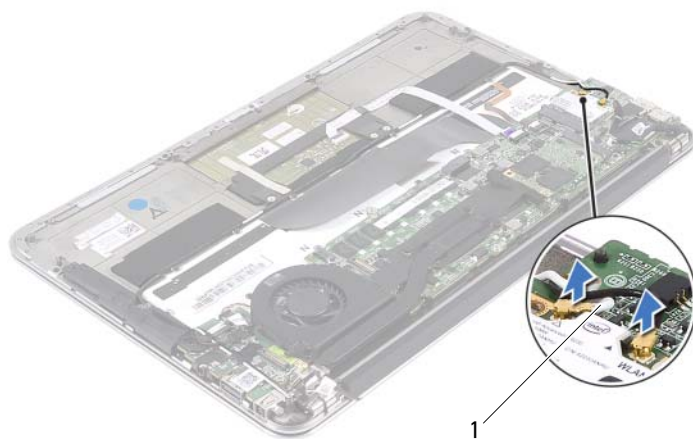
事前必需步驟

- 1 卸下基座護蓋。請參閱第 13 頁的「卸下基座護蓋」。
- 2 卸下電源指示燈板。請參閱第 15 頁的「卸下電源指示燈板」。
- 3 卸下電池。請參閱第 17 頁的「卸下電池」。
- 4 卸下右側喇叭。請參閱第 19 頁的「卸下喇叭」。

 **警示：**如果迷你卡未安裝在電腦中，請將其存放在防靜電保護包裝中。若要獲得更多資訊，請參閱電腦隨附安全資訊中的「防止靜電損害」。

卸下迷你卡

- 1 從迷你卡連接器中拔下迷你卡纜線。



- 1 迷你卡纜線 (2 條)

- 2 卸下將迷你卡固定在主機板上的螺絲。
- 3 滑動迷你卡，並將其從主機板連接器中卸下。



- 1 螺絲
- 2 迷你卡
- 3 主機板連接器

裝回迷你卡

- 1 從包裝中取出新的迷你卡。
- 2 將迷你卡上的槽口與主機板連接器中的彈片對齊。



警示：將迷你卡平穩地滑入到位。如果您用力過大，可能會損壞連接器。



警示：連接器採用鎖定式設計，以確保正確插接。如果您感到有阻力，請檢查迷你卡和主機板上的連接器，並重新對齊迷你卡。



警示：為避免損壞迷你卡，請切勿將纜線置於插卡下面。

- 3 以 45 度角將迷你卡連接器插入至主機板連接器。
- 4 向下按壓迷你卡的另一端，使其插到主機板上的插槽中，並裝回將迷你卡固定在主機板上的螺絲。
- 5 將迷你卡纜線連接至迷你卡上的連接器。

下表提供了您電腦所支援迷你卡的迷你卡纜線顏色配置。

迷你卡上的連接器	迷你卡纜線顏色配置
WLAN + 藍芽 (2 條纜線)	
主要 WLAN + 藍芽 (白色三角形)	白色
輔助 WLAN + 藍芽 (黑色三角形)	黑色

事後必需步驟

- 1 裝回右側喇叭。請參閱第 22 頁的「裝回喇叭」。
- 2 裝回電池。請參閱第 18 頁的「裝回電池」。
- 3 裝回電源指示燈板。請參閱第 16 頁的「裝回電源指示燈板」。
- 4 裝回基座護蓋。請參閱第 14 頁的「裝回基座護蓋」。
- 5 按照第 11 頁的「拆裝電腦內部元件之後」中的說明進行操作。

固態硬碟

⚠ 警告： 拆裝電腦內部元件之前，請先閱讀電腦隨附的安全資訊，並按照第 9 頁的「開始操作之前」中的步驟進行操作。若要獲得其他安全性方面的最佳實踐資訊，請參閱 **Regulatory Compliance (法規遵循)** 首頁 (dell.com/regulatory_compliance)。

⚠ 警示： 為避免資料遺失，請勿在電腦處於開機或睡眠狀態時卸下固態硬碟。

⚠ 警示： 固態硬碟極易損壞。持拿固態硬碟時，請務必小心。

事前必需步驟

- 1 卸下基座護蓋。請參閱第 13 頁的「卸下基座護蓋」。
- 2 卸下電源指示燈板。請參閱第 15 頁的「卸下電源指示燈板」。
- 3 卸下電池。請參閱第 17 頁的「卸下電池」。

卸下固態硬碟

- 1 揭下黏附在固態硬碟上的膠帶。



1 膠帶

- 2 卸下將固態硬碟固定在主機板上的螺絲。

- 3 滑動固態硬碟，將其從主機板連接器中卸下。



1 螺絲

2 主機板連接器

3 固態硬碟

裝回固態硬碟

- 1 將固態硬碟上的槽口與主機板連接器中的彈片對齊。

△ 警示：將固態硬碟平穩地滑入到位。如果您用力過大，可能會損壞連接器。

- 2 以 45 度角將固態硬碟連接器插入至主機板連接器。
- 3 裝回將固態硬碟固定在主機板上的螺絲。
- 4 將膠帶黏附在固態硬碟上。

事後必需步驟

- 1 裝回電池。請參閱第 18 頁的「裝回電池」。
- 2 裝回電源指示燈板。請參閱第 16 頁的「裝回電源指示燈板」。
- 3 裝回基座護蓋。請參閱第 14 頁的「裝回基座護蓋」。
- 4 按照第 11 頁的「拆裝電腦內部元件之後」中的說明進行操作。

散熱器

⚠ 警告： 拆裝電腦內部元件之前，請先閱讀電腦隨附的安全資訊，並按照第 9 頁的「開始操作之前」中的步驟進行操作。若要獲得其他安全性方面的最佳實踐資訊，請參閱 **Regulatory Compliance (法規遵循)** 首頁 (dell.com/regulatory_compliance)。

事前必需步驟

- 1 卸下基座護蓋。請參閱第 13 頁的「卸下基座護蓋」。
- 2 卸下電源指示燈板。請參閱第 15 頁的「卸下電源指示燈板」。
- 3 卸下電池。請參閱第 17 頁的「卸下電池」。

卸下散熱器

- 1 按順序 (如散熱器上所指示) 卸下將散熱器固定在主機板上的螺絲。
- 2 提起散熱器，使其脫離主機板。



1 散熱器

2 螺絲 (4 顆)

裝回散熱器



註：如果要將原來的主機板和散熱器重新安裝在一起，則可以重新使用原來的熱脂。如果要更換主機板或散熱器，請使用套件中提供的導熱散熱片，以確保達到良好的導熱效果。

- 1 清潔散熱器底部的熱脂並重新塗上熱脂。
- 2 將散熱器上的螺絲孔與主機板上的螺絲孔對齊。
- 3 按順序（如散熱器上所指示）裝回將散熱器固定在主機板上的螺絲。

事後必需步驟

- 1 裝回電池。請參閱第 18 頁的「裝回電池」。
- 2 裝回電源指示燈板。請參閱第 16 頁的「裝回電源指示燈板」。
- 3 裝回基座護蓋。請參閱第 14 頁的「裝回基座護蓋」。
- 4 按照第 11 頁的「拆裝電腦內部元件之後」中的說明進行操作。

風扇

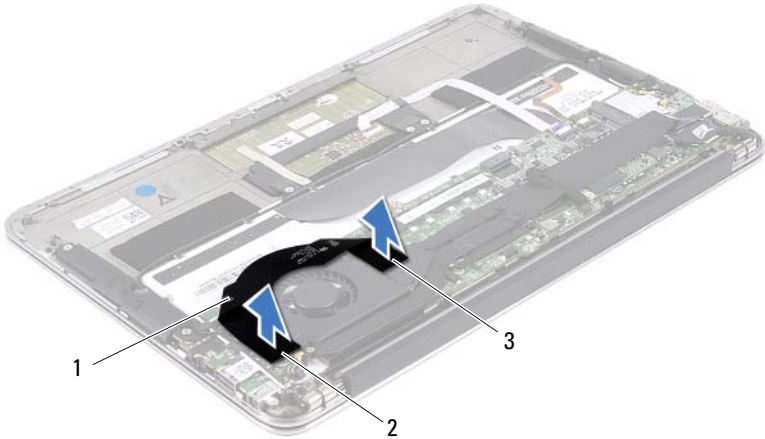
⚠ 警告： 拆裝電腦內部元件之前，請先閱讀電腦隨附的安全資訊，並按照第 9 頁的「開始操作之前」中的步驟進行操作。若要獲得其他安全性方面的最佳實踐資訊，請參閱 **Regulatory Compliance (法規遵循)** 首頁 (dell.com/regulatory_compliance)。

事前必需步驟

- 1 卸下基座護蓋。請參閱第 13 頁的「卸下基座護蓋」。
- 2 卸下電源指示燈板。請參閱第 15 頁的「卸下電源指示燈板」。
- 3 卸下電池。請參閱第 17 頁的「卸下電池」。

卸下風扇

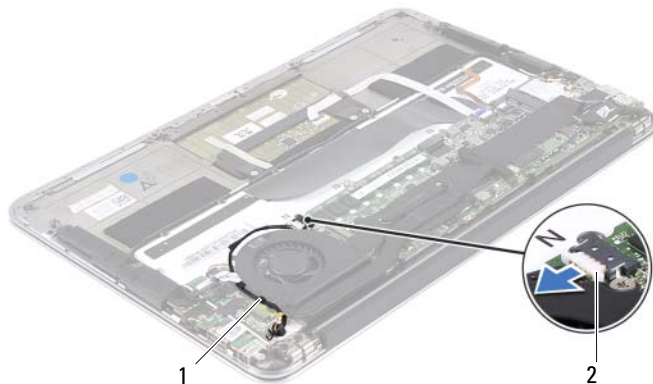
- 1 從 I/O 板連接器和主機板連接器中拔下 I/O 纜線。



- | | |
|----------|------------|
| 1 I/O 纜線 | 2 I/O 板連接器 |
| 3 主機板連接器 | |

- 2 從主機板連接器中拔下電源變壓器連接器纜線。

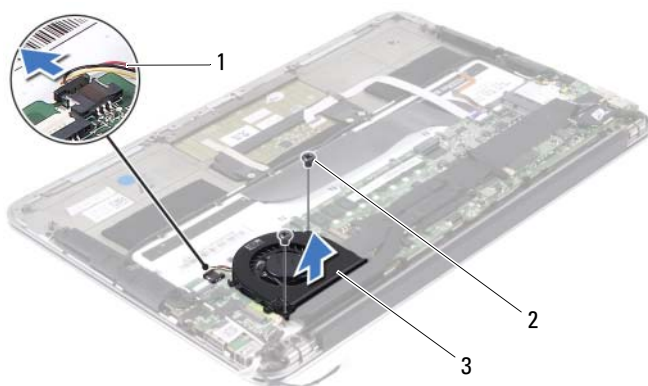
- 3 從風扇上的佈置導軌中，釋放電源變壓器連接器纜線。



1 佈置導軌

2 電源變壓器連接器纜線

- 4 從 I/O 板連接器中拔下風扇纜線。
5 卸下將風扇固定在手掌墊組件上的螺絲。
6 提起風扇，使其脫離手掌墊組件。



1 風扇纜線

2 螺絲 (2 顆)

3 風扇

裝回風扇

- 1 將風扇上的螺絲孔與手掌墊組件上的螺絲孔對齊。
- 2 裝回將風扇固定在手掌墊組件上的螺絲。
- 3 將風扇纜線連接至 I/O 板連接器。
- 4 將電源變壓器連接器纜線穿過風扇上的佈置導軌。
- 5 將電源變壓器連接器纜線連接至主機板連接器。
- 6 將 I/O 纜線連接至 I/O 板連接器和主機板連接器。

事後必需步驟

- 1 裝回電池。請參閱第 18 頁的「裝回電池」。
- 2 裝回電源指示燈板。請參閱第 16 頁的「裝回電源指示燈板」。
- 3 裝回基座護蓋。請參閱第 14 頁的「裝回基座護蓋」。
- 4 按照第 11 頁的「拆裝電腦內部元件之後」中的說明進行操作。

電源變壓器連接器

 **警告：**拆裝電腦內部元件之前，請先閱讀電腦隨附的安全資訊，並按照第 9 頁的「開始操作之前」中的步驟進行操作。若要獲得其他安全性方面的最佳實踐資訊，請參閱 **Regulatory Compliance (法規遵循)** 首頁 (dell.com/regulatory_compliance)。

事前必需步驟

- 1 卸下基座護蓋。請參閱第 13 頁的「卸下基座護蓋」。
- 2 卸下電源指示燈板。請參閱第 15 頁的「卸下電源指示燈板」。
- 3 卸下電池。請參閱第 17 頁的「卸下電池」。
- 4 卸下喇叭。請參閱第 19 頁的「卸下喇叭」。

卸下電源變壓器連接器

- 1 從迷你卡連接器中拔下迷你卡纜線。
- 2 提起連接器門鎖並拉動拉片，以從主機板連接器中拔下觸控墊纜線。

- 3 從佈置導軌中釋放迷你卡纜線。

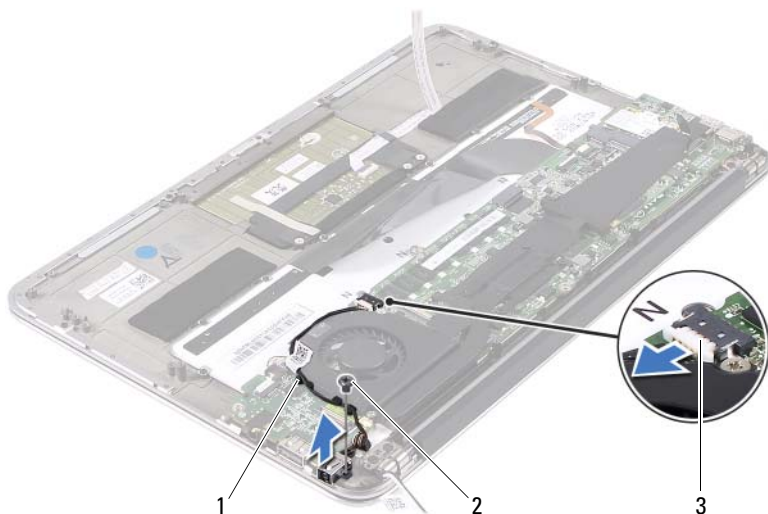


- 1 佈置導軌
- 3 迷你卡纜線 (2 條)

- 2 觸控墊纜線

- 4 從主機板連接器中拔下電源變壓器連接器纜線。
- 5 從風扇上的佈置導軌中，釋放電源變壓器連接器纜線。
- 6 卸下將電源變壓器連接器固定在手掌墊組件上的螺絲。

- 7 提起電源變壓器連接器，使其脫離手掌墊組件。



- 1 佈置導軌
- 2 螺絲
- 3 電源變壓器連接器纜線

裝回電源變壓器連接器

- 1 將電源變壓器連接器上的螺絲孔與手掌墊組件上的螺絲孔對齊。
- 2 裝回將電源變壓器連接器固定在手掌墊組件上的螺絲。
- 3 將電源變壓器連接器纜線穿過風扇上的佈置導軌。
- 4 將電源變壓器連接器纜線連接至主機板連接器。
- 5 將迷你卡纜線穿過佈置導軌。
- 6 將觸控墊纜線滑入主機板連接器，並向下按壓連接器門鎖以固定纜線。

- 7 將迷你卡纜線連接至迷你卡上的連接器。

下表提供了您電腦所支援迷你卡的迷你卡纜線顏色配置。

迷你卡上的連接器	迷你卡纜線顏色配置
WLAN + 藍芽 (2 條纜線)	
主要 WLAN + 藍芽 (白色三角形)	白色
輔助 WLAN + 藍芽 (黑色三角形)	黑色

事後必需步驟

- 1 裝回喇叭。請參閱第 22 頁的「裝回喇叭」。
- 2 裝回電池。請參閱第 18 頁的「裝回電池」。
- 3 裝回電源指示燈板。請參閱第 16 頁的「裝回電源指示燈板」。
- 4 裝回基座護蓋。請參閱第 14 頁的「裝回基座護蓋」。
- 5 按照第 11 頁的「拆裝電腦內部元件之後」中的說明進行操作。

I/O 板

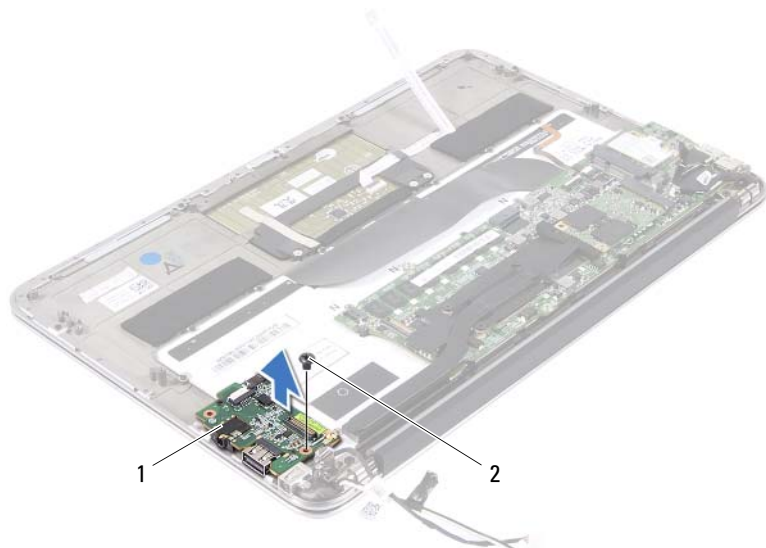
 **警告：**拆裝電腦內部元件之前，請先閱讀電腦隨附的安全資訊，並按照第 9 頁的「開始操作之前」中的步驟進行操作。若要獲得其他安全性方面的最佳實踐資訊，請參閱 **Regulatory Compliance (法規遵循)** 首頁 (dell.com/regulatory_compliance)。

事前必需步驟

- 1 卸下基座護蓋。請參閱第 13 頁的「卸下基座護蓋」。
- 2 卸下電源指示燈板。請參閱第 15 頁的「卸下電源指示燈板」。
- 3 卸下電池。請參閱第 17 頁的「卸下電池」。
- 4 卸下喇叭。請參閱第 19 頁的「卸下喇叭」。
- 5 卸下電源變壓器連接器。請參閱第 35 頁的「卸下電源變壓器連接器」。
- 6 卸下風扇。請參閱第 31 頁的「卸下風扇」。

卸下 I/O 板

- 1 卸下將 I/O 板固定在手掌墊組件上的螺絲。
- 2 提起 I/O 板，使其脫離手掌墊組件。



1 I/O 板

2 螺絲

裝回 I/O 板

- 1 將 I/O 板上的螺絲孔與手掌墊組件上的螺絲孔對齊。
- 2 裝回將 I/O 板固定在手掌墊組件上的螺絲。

事後必需步驟

- 1 裝回風扇。請參閱第 33 頁的「裝回風扇」。
- 2 裝回電源變壓器連接器。請參閱第 37 頁的「裝回電源變壓器連接器」。
- 3 裝回喇叭 (請參閱第 22 頁的「裝回喇叭」)。
- 4 裝回電池。請參閱第 18 頁的「裝回電池」。
- 5 裝回電源指示燈板。請參閱第 16 頁的「裝回電源指示燈板」。
- 6 裝回基座護蓋。請參閱第 14 頁的「裝回基座護蓋」。
- 7 按照第 11 頁的「拆裝電腦內部元件之後」中的說明進行操作。


主機板


 **警告：**拆裝電腦內部元件之前，請先閱讀電腦隨附的安全資訊，並按照第 9 頁的「開始操作之前」中的步驟進行操作。若要獲得其他安全性方面的最佳實踐資訊，請參閱 **Regulatory Compliance (法規遵循)** 首頁 (dell.com/regulatory_compliance)。

事前必需步驟

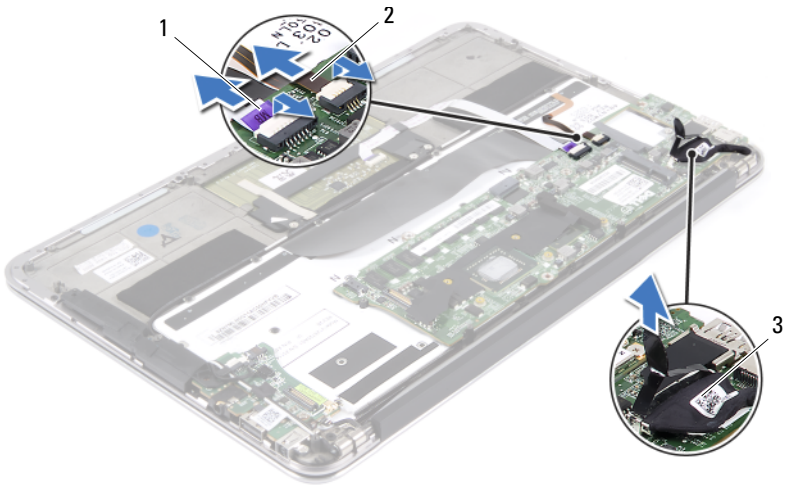
- 1 卸下基座護蓋。請參閱第 13 頁的「卸下基座護蓋」。
- 2 卸下電源指示燈板。請參閱第 15 頁的「卸下電源指示燈板」。
- 3 卸下電池。請參閱第 17 頁的「卸下電池」。
- 4 卸下右側喇叭。請參閱第 19 頁的「卸下喇叭」。
- 5 卸下迷你卡。請參閱第 24 頁的「卸下迷你卡」。
- 6 卸下固態硬碟。請參閱第 27 頁的「卸下固態硬碟」。
- 7 卸下散熱器。請參閱第 29 頁的「卸下散熱器」。
- 8 卸下風扇。請參閱第 31 頁的「卸下風扇」。

卸下主機板

 **註：**您電腦的服務標籤儲存在主機板中。更換主機板組件之後，您必須在 BIOS 中輸入服務標籤。

 **註：**從主機板上拔下纜線之前，請先記下連接器的位置，以便您可以在更換主機板之後正確重新連接纜線。

- 1 從主機板連接器中拔下顯示幕纜線。
- 2 提起連接器門鎖並拉動拉片，以從主機板連接器中拔下觸控墊纜線和鍵盤背光纜線。



1 觸控墊纜線

2 鍵盤背光纜線

3 顯示幕纜線

3 卸下將主機板固定在手掌墊組件上的螺絲。

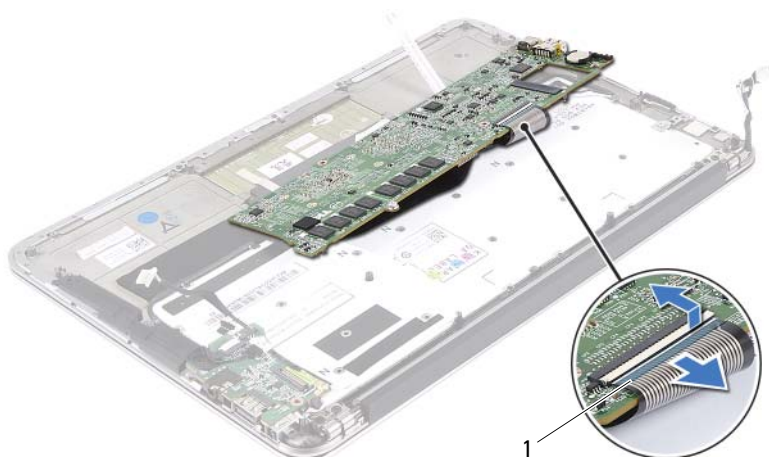


1 主機板

2 螺絲 (4 顆)

4 翻轉主機板，並將其置於手掌墊組件上。

- 5 提起連接器門鎖，並從主機板連接器中拔下鍵盤纜線。



1 鍵盤纜線

裝回主機板

- 1 將鍵盤纜線滑入主機板連接器，然後向下按壓連接器門鎖以固定纜線。
- 2 將主機板上的螺絲孔與手掌墊組件上的螺絲孔對齊。
- 3 裝回將主機板固定在手掌墊組件上的螺絲。
- 4 將顯示幕纜線連接至主機板連接器。
- 5 將觸控墊纜線和鍵盤背光纜線滑入主機板連接器，並向下按壓門鎖以固定纜線。

事後必需步驟


- 1 裝回風扇。請參閱第 33 頁的「裝回風扇」。
- 2 裝回散熱器。請參閱第 30 頁的「裝回散熱器」。
- 3 裝回固態硬碟。請參閱第 28 頁的「裝回固態硬碟」。
- 4 裝回迷你卡。請參閱第 25 頁的「裝回迷你卡」。
- 5 裝回右側喇叭。請參閱第 22 頁的「裝回喇叭」。
- 6 裝回電池。請參閱第 18 頁的「裝回電池」。
- 7 裝回電源指示燈板。請參閱第 16 頁的「裝回電源指示燈板」。
- 8 裝回基座護蓋。請參閱第 14 頁的「裝回基座護蓋」。
- 9 按照第 11 頁的「拆裝電腦內部元件之後」中的說明進行操作。

在 BIOS 中輸入服務標籤

- 1 開啓電腦。
- 2 在 POST 期間按 <F2> 鍵，以進入系統設定程式。
- 3 導覽至 Main (主要) 標籤，然後在 Service Tag Setting (服務標籤設定) 欄位中輸入服務標籤。

幣式電池

 **警告：**拆裝電腦內部元件之前，請先閱讀電腦隨附的安全資訊，並按照第 9 頁的「開始操作之前」中的步驟進行操作。若要獲得其他安全性方面的最佳實踐資訊，請參閱 **Regulatory Compliance (法規遵循)** 首頁 (dell.com/regulatory_compliance)。

 **警告：**如果電池安裝不正確，可能會發生爆炸。請僅使用相同電池或同類型電池來更換原有的電池。請依照製造廠商的說明來丟棄用過的電池。

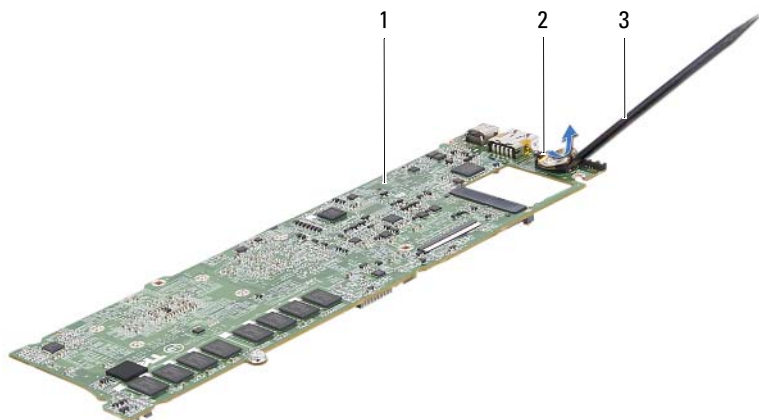
事前必需步驟

- 1 卸下基座護蓋。請參閱第 13 頁的「卸下基座護蓋」。
- 2 卸下電源指示燈板。請參閱第 15 頁的「卸下電源指示燈板」。
- 3 卸下電池。請參閱第 17 頁的「卸下電池」。
- 4 卸下迷你卡。請參閱第 24 頁的「卸下迷你卡」。
- 5 卸下固態硬碟。請參閱第 27 頁的「卸下固態硬碟」。
- 6 卸下散熱器。請參閱第 29 頁的「卸下散熱器」。
- 7 卸下風扇。請參閱第 31 頁的「卸下風扇」。
- 8 卸下主機板。請參閱第 44 頁的「卸下主機板」。

取出幣式電池

△ 警告：取出幣式電池會使 BIOS 設定重設為預設設定。建議您在取出幣式電池之前先記下 BIOS 設定。

- 1 使用塑膠劃線器，輕輕從主機板上的電池槽中撬出幣式電池。



1 主機板

2 幣式電池

3 塑膠劃線器

裝回幣式電池

- 1 正極面朝上，將幣式電池卡入主機板上的電池插槽。

事後必需步驟

- 1 裝回主機板。請參閱第 46 頁的「裝回主機板」。
- 2 裝回風扇。請參閱第 33 頁的「裝回風扇」。
- 3 裝回散熱器。請參閱第 30 頁的「裝回散熱器」。
- 4 裝回固態硬碟。請參閱第 28 頁的「裝回固態硬碟」。
- 5 裝回迷你卡。請參閱第 25 頁的「裝回迷你卡」。
- 6 裝回電池。請參閱第 18 頁的「裝回電池」。
- 7 裝回電源指示燈板。請參閱第 16 頁的「裝回電源指示燈板」。
- 8 裝回基座護蓋。請參閱第 14 頁的「裝回基座護蓋」。
- 9 按照第 11 頁的「拆裝電腦內部元件之後」中的說明進行操作。

顯示幕組件

⚠ 警告： 拆裝電腦內部元件之前，請先閱讀電腦隨附的安全資訊，並按照第 9 頁的「開始操作之前」中的步驟進行操作。若要獲得其他安全性方面的最佳實踐資訊，請參閱 **Regulatory Compliance (法規遵循)** 首頁 (dell.com/regulatory_compliance)。

事前必需步驟

- 1 卸下基座護蓋。請參閱第 13 頁的「卸下基座護蓋」。
- 2 卸下電源指示燈板。請參閱第 15 頁的「卸下電源指示燈板」。
- 3 卸下電池。請參閱第 17 頁的「卸下電池」。
- 4 卸下喇叭。請參閱第 19 頁的「卸下喇叭」。

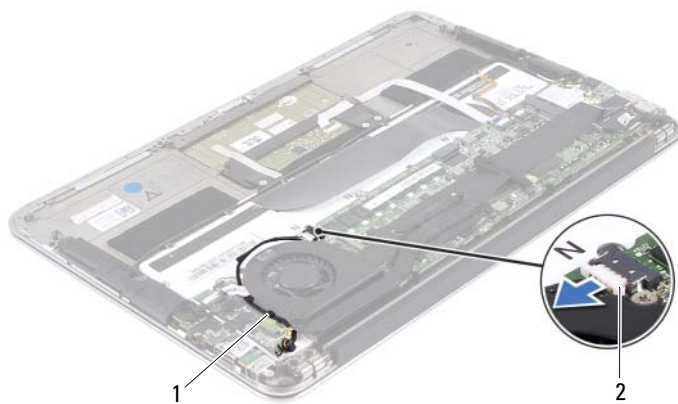
卸下顯示幕組件

- 1 從主機板連接器中拔下顯示幕纜線。



- 1 顯示幕纜線

- 2 從主機板連接器中拔下電源變壓器連接器纜線。
- 3 從風扇上的佈置導軌中，釋放電源變壓器連接器纜線。

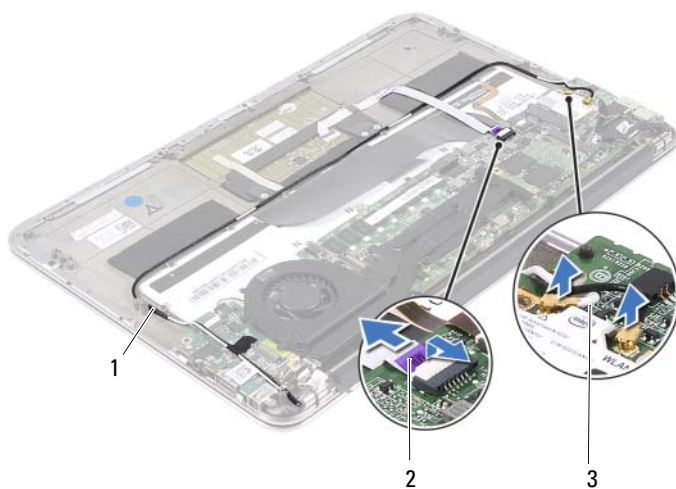


1 佈置導軌

2 電源變壓器連接器纜線

- 4 從迷你卡連接器中拔下迷你卡纜線。
- 5 提起連接器門鎖並拉動拉片，以從主機板連接器中拔下觸控墊纜線。

6 從佈置導軌中釋放迷你卡纜線。



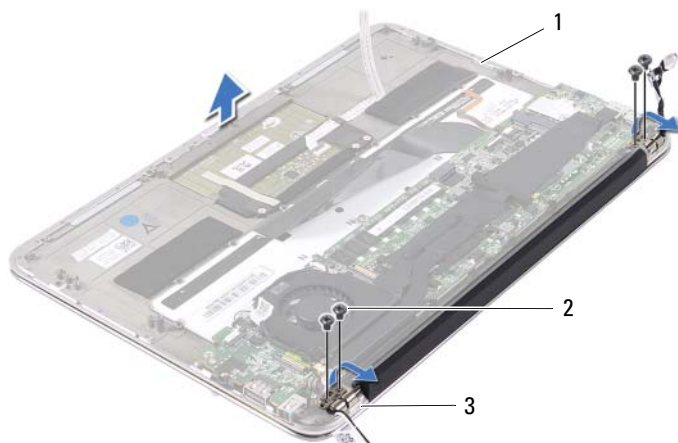
1 佈置導軌

2 觸控墊纜線

3 迷你卡纜線 (2 條)

7 卸下將顯示幕組件固定在手掌墊組件上的螺絲。

- 8 輕輕提起手掌墊組件，使之呈 90 度角，然後釋放手掌墊組件，使其脫離顯示幕組件。



- 1 手掌墊組件
- 2 螺絲 (4 顆)
- 3 顯示幕鉸接 (2 個)

裝回顯示幕組件

- 1 滑動手掌墊組件，並將其置於顯示幕組件上。
- 2 向下按壓顯示幕鉸接，並確保將顯示幕鉸接上的螺絲孔與手掌墊組件上的螺絲孔對齊。
- 3 裝回將顯示幕組件固定在手掌墊組件上的螺絲。
- 4 將迷你卡纜線穿過佈置導軌。
- 5 將觸控墊纜線滑入主機板連接器，並向下按壓連接器門鎖以固定觸控墊纜線。

- 6 將迷你卡纜線連接至迷你卡上的連接器。

下表提供了您電腦所支援迷你卡的迷你卡纜線顏色配置。

迷你卡上的連接器	迷你卡纜線顏色配置
WLAN + 藍芽 (2 條纜線)	
主要 WLAN + 藍芽 (白色三角形)	白色
輔助 WLAN + 藍芽 (黑色三角形)	黑色

- 7 將電源變壓器連接器纜線穿過風扇上的佈置導軌。
- 8 將電源變壓器連接器纜線連接至主機板連接器。

事後必需步驟

- 1 裝回喇叭。請參閱第 22 頁的「裝回喇叭」。
- 2 裝回電池。請參閱第 18 頁的「裝回電池」。
- 3 裝回電源指示燈板。請參閱第 16 頁的「裝回電源指示燈板」。
- 4 裝回基座護蓋。請參閱第 14 頁的「裝回基座護蓋」。
- 5 按照第 11 頁的「拆裝電腦內部元件之後」中的說明進行操作。

鍵盤



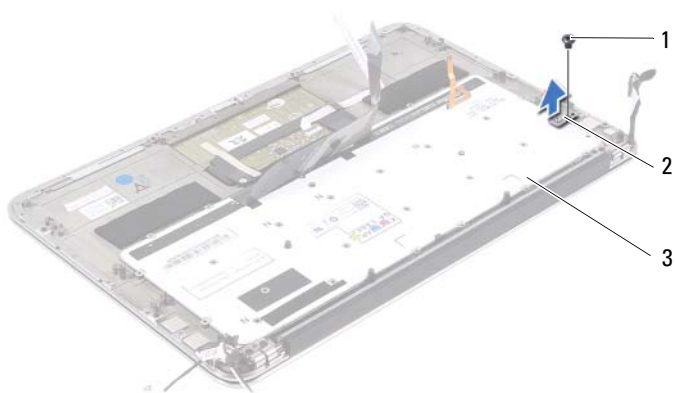
警告：拆裝電腦內部元件之前，請先閱讀電腦隨附的安全資訊，並按照第 9 頁的「開始操作之前」中的步驟進行操作。若要獲得其他安全性方面的最佳實踐資訊，請參閱 **Regulatory Compliance (法規遵循)** 首頁 (dell.com/regulatory_compliance)。

事前必需步驟

- 1 卸下基座護蓋。請參閱第 13 頁的「卸下基座護蓋」。
- 2 卸下電源指示燈板。請參閱第 15 頁的「卸下電源指示燈板」。
- 3 卸下電池。請參閱第 17 頁的「卸下電池」。
- 4 卸下喇叭。請參閱第 19 頁的「卸下喇叭」。
- 5 卸下迷你卡。請參閱第 24 頁的「卸下迷你卡」。
- 6 卸下固態硬碟。請參閱第 27 頁的「卸下固態硬碟」。
- 7 卸下散熱器。請參閱第 29 頁的「卸下散熱器」。
- 8 卸下電源變壓器連接器。請參閱第 35 頁的「卸下電源變壓器連接器」。
- 9 卸下風扇。請參閱第 31 頁的「卸下風扇」。
- 10 卸下 I/O 板。請參閱第 40 頁的「卸下 I/O 板」。
- 11 卸下主機板。請參閱第 44 頁的「卸下主機板」。

卸下鍵盤

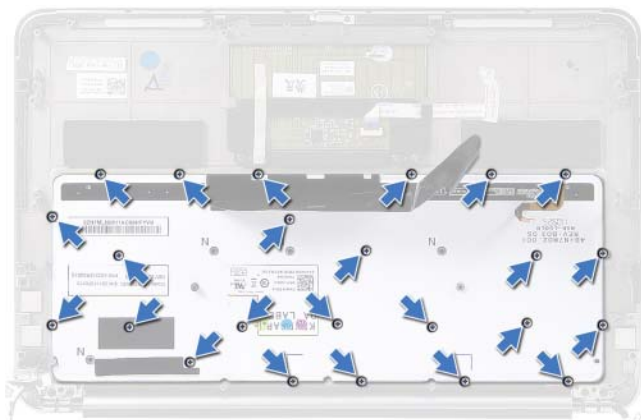
- 1 卸下固定迷你卡箱位的螺絲。
- 2 卸下迷你卡箱位，使其脫離手掌墊組件。



1 螺絲
3 鍵盤

2 迷你卡箱位

- 3 卸下將鍵盤固定在手掌墊組件上的螺絲。
- 4 提起鍵盤，使其脫離手掌墊組件。



裝回鍵盤

- 1 將鍵盤上的螺絲孔與手掌墊組件上的螺絲孔對齊。
- 2 裝回將鍵盤固定在手掌墊組件上的螺絲。
- 3 將迷你卡箝位上的螺絲孔與手掌墊組件上的螺絲孔對齊。
- 4 裝回將迷你卡箝位固定在手掌墊組件上的螺絲。

事後必需步驟

- 1 裝回主機板。請參閱第 46 頁的「裝回主機板」。
- 2 裝回 I/O 板。請參閱第 40 頁的「裝回 I/O 板」。
- 3 裝回風扇。請參閱第 33 頁的「裝回風扇」。
- 4 裝回電源變壓器連接器。請參閱第 37 頁的「裝回電源變壓器連接器」。
- 5 裝回散熱器。請參閱第 30 頁的「裝回散熱器」。
- 6 裝回固態硬碟。請參閱第 28 頁的「裝回固態硬碟」。
- 7 裝回迷你卡。請參閱第 25 頁的「裝回迷你卡」。
- 8 裝回喇叭。請參閱第 22 頁的「裝回喇叭」。
- 9 裝回電池。請參閱第 18 頁的「裝回電池」。
- 10 裝回電源指示燈板。請參閱第 16 頁的「裝回電源指示燈板」。
- 11 裝回基座護蓋。請參閱第 14 頁的「裝回基座護蓋」。
- 12 按照第 11 頁的「拆裝電腦內部元件之後」中的說明進行操作。

手掌墊組件


 **警告：**拆裝電腦內部元件之前，請先閱讀電腦隨附的安全資訊，並按照第 9 頁的「開始操作之前」中的步驟進行操作。若要獲得其他安全性方面的最佳實踐資訊，請參閱 **Regulatory Compliance (法規遵循)** 首頁 (dell.com/regulatory_compliance)。

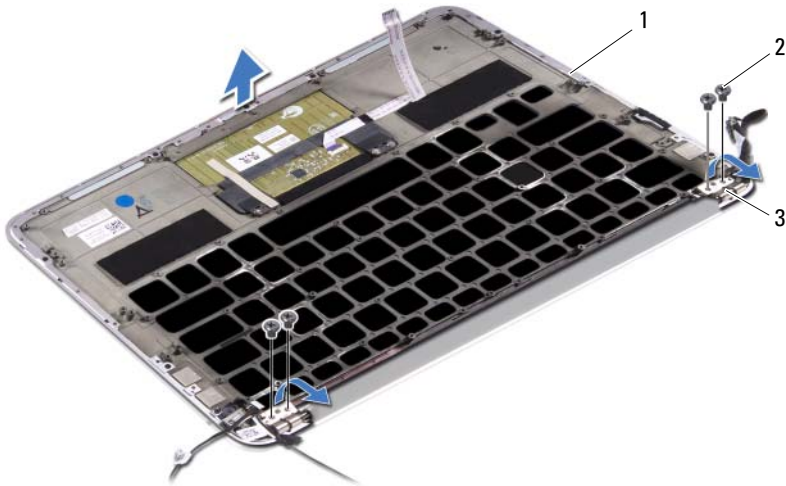
事前必需步驟

- 1 卸下基座護蓋。請參閱第 13 頁的「卸下基座護蓋」。
- 2 卸下電源指示燈板。請參閱第 15 頁的「卸下電源指示燈板」。
- 3 卸下電池。請參閱第 17 頁的「卸下電池」。
- 4 卸下喇叭。請參閱第 19 頁的「卸下喇叭」。
- 5 卸下迷你卡。請參閱第 24 頁的「卸下迷你卡」。
- 6 卸下固態硬碟。請參閱第 27 頁的「卸下固態硬碟」。
- 7 卸下散熱器。請參閱第 29 頁的「卸下散熱器」。
- 8 卸下電源變壓器連接器。請參閱第 35 頁的「卸下電源變壓器連接器」。
- 9 卸下風扇。請參閱第 31 頁的「卸下風扇」。
- 10 卸下主機板。請參閱第 44 頁的「卸下主機板」。
- 11 卸下 I/O 板。請參閱第 40 頁的「卸下 I/O 板」。
- 12 卸下鍵盤。請參閱第 60 頁的「卸下鍵盤」。

卸下手掌墊組件

- 1 卸下將顯示幕組件固定在手掌墊組件上的螺絲。
- 2 輕輕提起手掌墊組件，使之呈 90 度角，然後釋放手掌墊組件，使其脫離顯示幕組件。

 **警告：**小心將手掌墊組件與顯示幕組件分開，以免顯示幕組件受損。



- 1 手掌墊組件
- 3 顯示幕鉸接 (2 個)

- 2 螺絲 (4 顆)

裝回手掌墊組件

- 1 滑動手掌墊組件，並將其置於顯示幕組件上。
- 2 向下按壓顯示幕鉸接，並確保將顯示幕鉸接中的螺絲孔與手掌墊組件上的螺絲孔對齊。
- 3 裝回將手掌墊組件固定在顯示幕組件上的螺絲。

事後必需步驟

- 1 裝回鍵盤。請參閱第 61 頁的「裝回鍵盤」。
- 2 裝回主機板。請參閱第 46 頁的「裝回主機板」。
- 3 裝回 I/O 板。請參閱第 40 頁的「裝回 I/O 板」。
- 4 裝回風扇。請參閱第 33 頁的「裝回風扇」。
- 5 裝回電源變壓器連接器。請參閱第 37 頁的「裝回電源變壓器連接器」。
- 6 裝回散熱器。請參閱第 30 頁的「裝回散熱器」。
- 7 裝回固態硬碟。請參閱第 28 頁的「裝回固態硬碟」。
- 8 裝回迷你卡。請參閱第 25 頁的「裝回迷你卡」。
- 9 裝回喇叭。請參閱第 22 頁的「裝回喇叭」。
- 10 裝回電池。請參閱第 18 頁的「裝回電池」。
- 11 裝回電源指示燈板。請參閱第 16 頁的「裝回電源指示燈板」。
- 12 裝回基座護蓋。請參閱第 14 頁的「裝回基座護蓋」。
- 13 按照第 11 頁的「拆裝電腦內部元件之後」中的說明進行操作。

系統設定程式

概觀

使用系統設定程序可執行以下作業：

- 獲得電腦上所安裝硬體的相關資訊，例如 RAM 容量、硬碟機大小等
- 變更系統組態資訊
- 設定或變更使用者可選擇的選項，例如使用者密碼、所安裝硬碟機的類型、啟用或停用基本裝置等



註：變更系統設定程式之前，建議您記下系統設定程式的螢幕資訊，以備將來參考。

進入系統設定程式

- 1 開啓 (或重新啓動) 電腦。
- 2 在 POST 期間，當螢幕上顯示 DELL 徽標時，請注意觀察，等候顯示 F2 提示，然後立即按 <F2> 鍵。




註：F2 提示表示鍵盤已起始化。該提示顯示時間較短，所以您必須注意觀察，等候它的顯示，然後按 <F2> 鍵。如果您在出現 F2 提示前按 <F2> 鍵，該按鍵動作將不起作用。如果您等候過久，並且螢幕上已顯示作業系統標誌，請繼續等候，直至看到 Microsoft Windows 桌面。然後，關閉電腦並再試一次。

系統設定程式螢幕

系統設定程式螢幕將會顯示有關電腦目前組態或可變更組態的資訊。螢幕上的資訊分為三個區域：設定項目、現用說明螢幕和按鍵功能。

<p>設定項目 — 此區域顯示在系統設定程式視窗的左側。此區域為可捲動的清單，其中包含定義電腦組態（包括安裝的硬體、省電及安全保護功能）的功能。</p> <p>可使用上方向鍵和下方向鍵向上和向下捲動清單。反白顯示某選項時，說明螢幕將顯示有關該選項的更多資訊以及該選項的可用設定。</p>	<p>說明螢幕 — 此區域顯示在系統設定程式視窗的右側，其中包含有關設定項目中所列每個選項的資訊。在此區域中，您可以檢視有關電腦的資訊，並變更目前設定。</p> <p>按上方向鍵和下方向鍵可反白顯示選項。按 <Enter> 鍵可使該選項成為現用選項，並返回設定項目。</p> <p>註：並非設定項目中所列出的所有設定均可變更。</p>
<p>按鍵功能 — 此區域顯示在說明螢幕下面，並列出現用系統設定程式區域中的按鍵及其功能。</p>	

系統設定程式選項

 **註：**根據您的電腦和所安裝裝置的不同，本章節中列出的項目並不一定完全按照列出的內容出現。

Main (主要)

System Time (hh:mm:ss) (系統時間 [hh:mm:ss])	顯示目前時間。
System Date (mm:dd:yy) (系統日期 [mm:dd:yy])	顯示目前日期。
BIOS Version (BIOS 版本)	顯示 BIOS 版本號碼。
Product Name (產品名稱)	顯示產品名稱。
Service Tag (服務標籤)	顯示電腦的服務標籤。
Asset Tag (資產標籤)	顯示電腦的資產標籤。
CPU Type (CPU 類型)	顯示處理器類型。
CPU Speed (CPU 速度)	顯示處理器速度。
CPU ID	顯示處理器識別碼。
CPU Cache (CPU 快取記憶體)	
L1 Cache (L1 快取記憶體)	顯示處理器 L1 快取記憶體大小。

L2 Cache (L2 快取記憶體)	顯示處理器 L2 快取記憶體大小。
L3 Cache (L3 快取記憶體)	顯示處理器 L3 快取記憶體大小。
Fixed HDD (固定 HDD)	顯示裝置名稱和大小。
AC Adapter Type (交流電變壓器類型)	顯示裝置名稱和類型。
System Memory (系統記憶體)	顯示系統記憶體。
Extended Memory (延伸記憶體)	顯示延伸記憶體。
Memory Speed (記憶體速度)	顯示記憶體速度。
Keyboard Type (鍵盤類型)	顯示鍵盤類型。

Advanced (進階)

Intel(R) Speedstep(TM)	啓用後，系統會視處理器負載，動態調整處理器時脈速度及核心電壓。
Virtualization (虛擬化)	啓用後，虛擬機顯示器 (VMM) 將能夠存取您的電腦。
USB Emulation (USB 模擬)	啓用後，可定義 BIOS 控制 USB 裝置的方式。
USB Powershare	啓用後，即使電腦處於關閉狀態，也可為外接式裝置充電。
USB Wake Support (USB 喚醒支援)	啓用後，可將 USB 裝置設定為從待命模式喚醒電腦。
SATA Operation (SATA 作業)	啓用後，可設定內建 SATA 控制器的作業模式。
Adapter Warnings (變壓器警告)	啓用後，如果使用的電源變壓器不相容，BIOS 將顯示一則警告訊息。
Function Key Behavior (功能鍵行爲)	啓用後，您便可以直接使用多媒體鍵，而無需使用功能鍵組合。
Battery Health (電池效能狀況)	顯示電腦的電池效能狀況。
Intel(R) Smart Connect Technology (Intel(R) Smart Connect 技術)	啓用後，可讓您的電腦即使處於睡眠狀態，也可檢查更新。

Intel(R) Rapid Start Technology (Intel(R) Rapid Start 技術)	
iRST Support (iRST 支援)	啓用後，將允許您設定系統上的 RAID 控制器。
Entry on S3 RTC wake (S3 RTC 喚醒時進入)	啓用後，將會在電腦即將進入休眠狀態之前喚醒電腦。
Entry after (進入倒計時)	啓用後，將允許您設定計時器，以在特定時間間隔喚醒電腦。
Entry on S3 critical battery event (出現 S3 嚴重電池問題時進入)	啓用後，將在電池電量不足時喚醒電腦，並向您發出警報。
Miscellaneous Devices (其他裝置)	
External USB Ports (外接式 USB 連接埠)	可讓您啓用或停用外接式 USB 連接埠。

Security (安全保護)

Set Service Tag (設定服務標籤)	可讓您輸入電腦的服務標籤。
Admin Password (管理員密碼)	顯示管理員帳戶密碼。
System Password (系統密碼)	顯示系統密碼。
HDD Password State (HDD 密碼狀態)	顯示 HDD 密碼狀態。
Set Admin Password (設定管理員密碼)	可讓您設定管理員密碼。
Set System Password (設定系統密碼)	可讓您設定系統密碼。
Set HDD Password (設定 HDD 密碼)	可讓您設定 HDD 密碼。
Password Change (密碼變更)	顯示您是否有權變更密碼。
Computrace	如果電腦遺失或遭竊，您可以追蹤電腦。

Boot (啟動)

Boot Priority Order (啟動優先順序)

Removable Drive (抽取式磁碟機)	可讓您使用抽取式 (外接式) 磁碟機啟動系統。
Hard Drive (硬碟機)	可讓您從主硬碟機啟動系統。
USB Storage Device (USB 儲存裝置)	可讓您從 USB 儲存裝置啟動系統。
CD/DVD/CD-RW Drive (CD/DVD/CD-RW 光碟機)	可讓您從光碟機啟動系統。

Exit (結束)

Exit Saving Changes (儲存變更並結束)	可讓您儲存所做的變更，並結束 BIOS。
Exit discarding Changes (放棄變更並結束)	可讓您放棄所做的變更，並結束 BIOS。
Load Setup Defaults (載入設定預設值)	可讓您載入預設 BIOS 設定。
Discard Changes (放棄變更)	放棄對 BIOS 所做的變更。
Save Changes (儲存變更)	儲存對 BIOS 所做的變更。

Boot Sequence (啟動順序)

此功能可讓您變更裝置的啟動順序。

Boot Options (啟動選項)

- **Removable Drive (抽取式磁碟機)** — 電腦嘗試從抽取式磁碟機啟動。如果磁碟機上沒有作業系統，電腦將產生一則錯誤訊息。
- **Hard Drive (硬碟機)** — 電腦嘗試從主硬碟機啟動。如果硬碟機上沒有作業系統，電腦將產生一則錯誤訊息。
- **USB Storage Device (USB 儲存裝置)** — 將記憶體裝置插入 USB 連接埠，然後重新啟動電腦。當螢幕右下角顯示 F12 Boot Options (F12 啟動選項) 時，請按 <F12> 鍵。BIOS 會偵測裝置，並將 USB 快閃選項新增至啟動選單。



註：若要啟動至 USB 裝置，此裝置必須可啟動。若要確定裝置是否可啟動，請查看裝置說明文件。

- **CD/DVD/CD-RW Drive (CD/DVD/CD-RW 光碟機)** — 電腦嘗試從光碟機啟動。如果光碟機中沒有光碟，或光碟不可啟動，電腦將產生一則錯誤訊息。

Changing Boot Sequence for the Current Boot (變更啟動順序以用於目前啟動)

您可以使用此功能變更目前的啟動順序，例如，從光碟機啟動以執行 *Drivers and Utilities* 光碟上的 Dell Diagnostics。下次啟動時，會恢復先前的啟動順序。

- 1 如果您要從 USB 裝置啟動，請將 USB 裝置連接至 USB 連接埠。
- 2 開啓 (或重新啟動) 電腦。
- 3 當螢幕右下角顯示 F12 Boot Options (F12 啟動選項) 時，請按 <F12> 鍵。



註：如果您等候過久，並且螢幕上已顯示作業系統標誌，請繼續等候，直至看到 Microsoft Windows 桌面。然後關閉電腦，並再試一次。

螢幕上會顯示 **Boot Priority Order (啟動優先順序)** 選單，列出所有可用的啟動裝置。

- 4 在 **Boot Priority Order (啟動優先順序)** 選單上，選擇您要從其啟動的裝置。

例如，若您要啟動至 USB 記憶體鑰匙，請反白顯示 **USB Storage Device (USB 儲存裝置)**，然後按 <Enter> 鍵。

Changing Boot Sequence for Future Boots (變更啟動順序以用於今後啟動)

- 1 進入系統設定程式。請參閱第 67 頁的「進入系統設定程式」。
- 2 使用方向鍵反白顯示 **Boot (啟動)** 選單選項，然後按 <Enter> 鍵存取選單。



註：記下目前的啟動順序，以備要恢復時使用。

- 3 按上方向鍵和下方向鍵在裝置清單中移動。
- 4 按加號 (+) 或減號 (-) 變更裝置的啟動優先順序。

更新 BIOS

當有更新可用或更換主機板時，可能需要更新 BIOS。若要更新 BIOS，請執行以下作業：

- 1 開啓電腦。
- 2 訪問 support.dell.com/support/downloads。
- 3 找到適合您電腦的 BIOS 更新檔案：



註：電腦的服務標籤位於電腦底部的標籤上。若要獲得更多資訊，請參閱電腦隨附的《Quick Start Guide》(《快速入門指南》)。

如果您已找到電腦的服務標籤或快速服務代碼，請執行以下作業：

- a 在 **Service Tag or Express Service Code** (服務標籤或快速服務代碼) 欄位中，輸入您電腦的服務標籤或快速服務代碼。
- b 按一下 **Submit** (提交)，然後繼續執行步驟 4。

如果您未找到電腦的服務標籤或快速服務代碼，請執行以下作業：

- a 選擇下列其中一個選項：
 - **Automatically detect my Service Tag for me** (自動偵測我的服務標籤)
 - **Choose from My Products and Services List** (從 My Products and Services List [我的產品和服務清單] 中選擇)
 - **Choose from a list of all Dell products** (從所有 Dell 產品的清單中選擇)
 - b 按一下 **Continue** (繼續)，然後按照螢幕上的說明進行操作。
- 4 螢幕上會顯示適用於您電腦的應用程式和驅動程式的清單。按一下 **BIOS**。
 - 5 按一下 **Download File** (下載檔案) 以下載最新的 BIOS 檔案。
 - 6 在 **Please select your download method below** (請從下方選擇您的下載方法) 視窗中，按一下 **Download Now** (立即下載)。螢幕上會顯示「檔案下載」視窗。
 - 7 按一下儲存，將檔案儲存在您電腦上，並等待下載完成。
 - 8 按一下執行，將更新的 BIOS 設定安裝到您的電腦上。
 - 9 按照螢幕上的說明進行操作。

